

FinnMETKO



2010

Jämsä 2.-4.9.

KÄVIJÄTUTKIMUS



Focus Master Oy
TUTKIMUSPALVELUT

*Tutkimusraportti 5.10.20010
henkilökohtaiset haastattelut, 300 vastaajaa*

KESKEISIÄ TULOKSIA 1(2)

- FinnMETKOn kävijätutkimukseen haastateltiin 300 näyttelykävijää.
- Kävijäprofilointi on koottu taulukoihin ja muut tulokset esitetty grafiikan muodossa. Lisäksi vapaamuotoinen kävijäpalaute on kirjoitettu puhtaaksi ja koottu tähän raporttiin.
- Kävijöiden toimialaa tarkasteltaessa metsäala (36%) ja maarakennusala (26%) ovat suurimmat ryhmät. Bioenergian ja kuljetuksen osuudet ovat selvästi pienempiä, mutta näiden trendi on kuitenkin nousussa. Kävijäkunnan laajeneminen näkyy myös kävijäprofiilissa etenkin toimialan kohdalla, sillä nousussa ovat myös useat perinteiseen koneyritykseen liittyvät alat ja alan erilaiset sidosryhmät.
- Työtehtäviä tarkasteltaessa on kävijöissä kolme tasavahvaa ryhmää: koneyritykset, koneyritysten palveluksessa työskentelevät sekä työnsä puolesta alaa ja sen kehitystä seuraavat henkilöt.
- Noin puolet kävijöistä on edustaa yrityksen hankintapäätöksissä päätöksenteon kuuminta ryhmää; suurimmillaan päättäjien ja vaikuttajien yhteenlaskettu osuus (62%) on varaosien ja tarvikkeiden kategoriassa.
- Näyttelyssä vietetään tyypillisesti koko päivä. Huomattavaa on, että kahtena tai useampana päivänä näyttelyssä vierailevien kävijöiden osuus on nousussa.
- Näyttelyn asemaa ja kävijäkokemusta arvioitiin useilla väittämämuotoisilla kysymyksillä. Näyttely koetaan tärkeäksi tietolähteeksi alan tuotteista ja lähes kaikki vastaajat aikovat osallistua myös seuraavaan, vuoden 2012 näyttelyyn. Edelleen, näyttely koetaan hyvin vahvasti oman alan tärkeimmäksi tapahtumaksi.

KESKEISIÄ TULOKSIA 2(2)

- Kaksi kävijätutkimuksen keskeisintä mittaria ovat kokonaistyytyväisyys näyttelyyn ja näyttelykäynnin hyödyllisyys. Molempien mittarien osalta FinnMETKO saa huomattavan korkeat tulokset. Kokonaistyytyväisyyden osalta erittäin tyytyväisten osuus on 40% ja tyytyväisten yhteenlaskettu osuus 99%. Näyttelykäynnin hyödyllisyyden osalta tulokset ovat samaa luokkaa, sillä 90% kävijöistä arvioi käynnin olleen joko erittäin hyödyllinen tai melko hyödyllinen.
- Kun arvioidaan tyytyväisyyttä näyttelyn eri osa-alueisiin, saavat parhaan arvosanan näyttelyn sijaintipaikkakunta Jämsä ja näyttelyalueen yleinen siisteys. Näitä seuraavat liikenneopasteet, kulkuyhteydet ja etukäteisinformaation näyttelystä.
- Heikoimman arvosanan puolestaan saavat pääsylippujen ja alueen palvelujen yleinen hintataso sekä opasteet näyttelyalueella.
- Opasteisiin ja perille oikeille osastoille löytämiseen liittyvät asiat ja alueen sisäiset kulkuyhteydet korostuvat myös vapaamuotoisessa palautteessa.
- Lyhyesti todettuna FinnMETKO on elämys, joka perustuu esillä oleviin tuotteisiin ja paikalla oleviin alan ihmisiin. Mukava ja leppoisa ilmapiiri luo hyvät edellytykset tutustua tuotteisiin. Yksi kohdalle sattunut sadepäiväkään ei lannistanut kävijöitä.

Kävijäprofilointia

toimiala	%
metsä	38
maarakennus	26
bioenergia	6
kuljetus	8
jokin muu	22

työtehtävät	%
koneyrittäjä	27
työssä konealan yrityksessä (kuljettaja yms)	26
edustaa laitevalmistajaa tai muuten seuraa työnsä puolesta alan kehitystä	26
metsänomistaja	13
ostaa koneyrittäjien palveluja	8



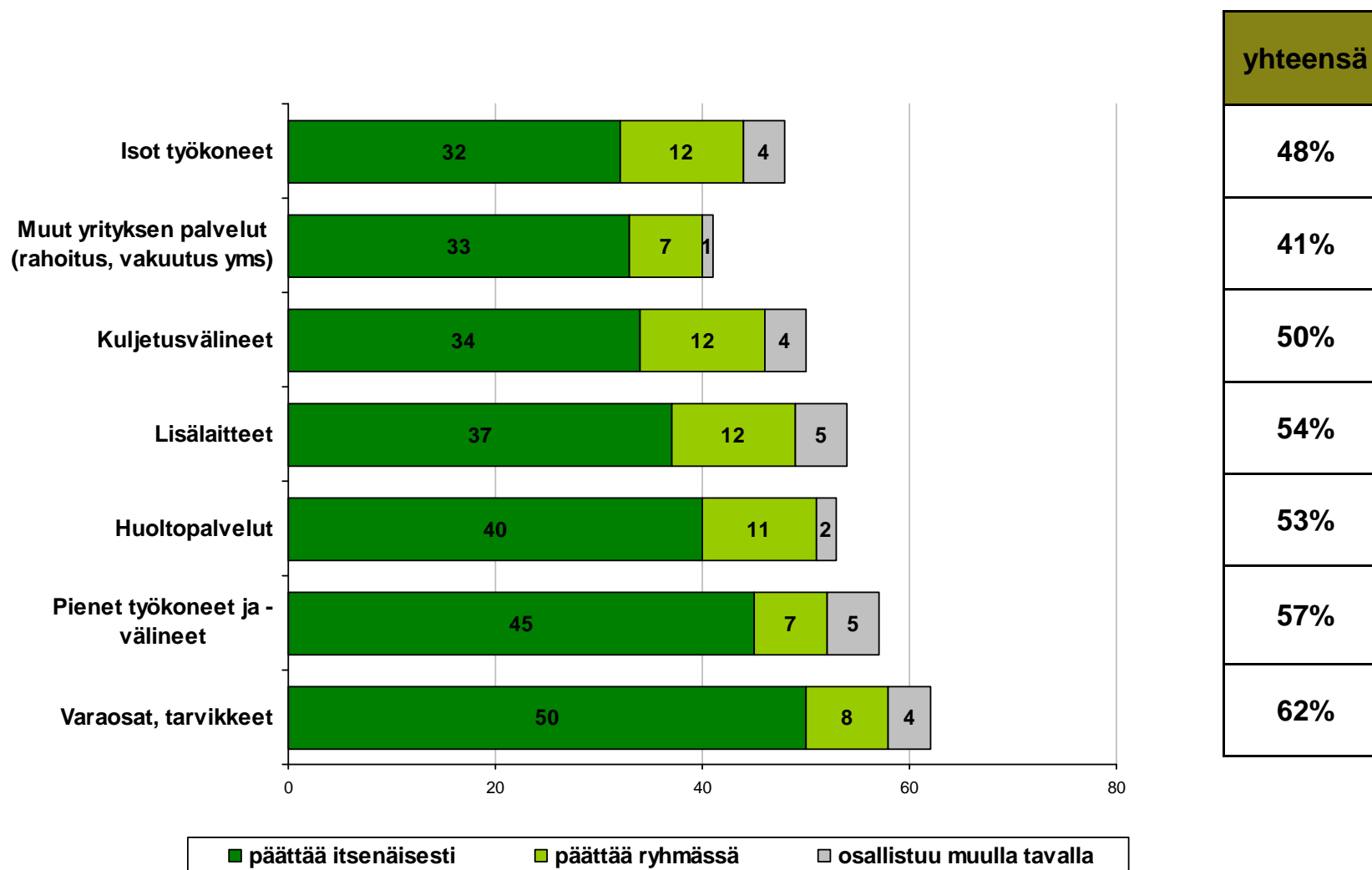
jokin muu toimiala, mikä? (esimerkkejä)

- maanviljely
- rakennusala
- metsäteollisuus
- konepaja, alihankinta
- korkeakoulu tai muu oppilaitos
- sahateollisuus
- voitelujärjestelmät
- hydraulikka
- kuntatekniikka
- kauppa
- työturvallisuus

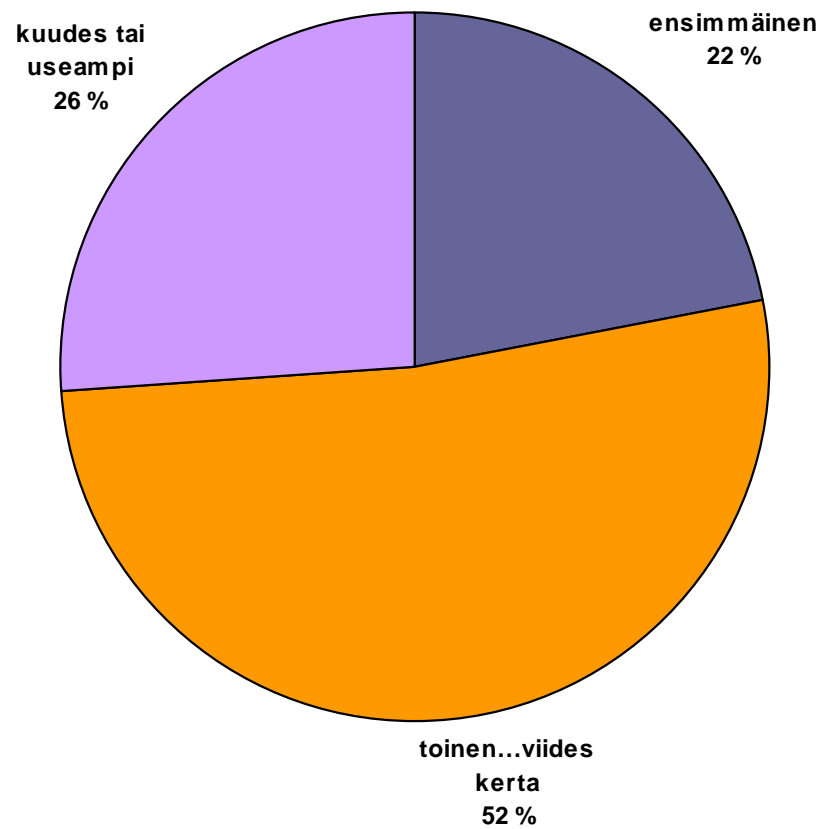
Kävijäprofilointia 2 (2)

kotipaikka (vanha läänijako)	%
Hämeen lääni	25
Keski-Suomen lääni	23
Vaasan lääni	11
Turun ja Porin lääni	9
Oulun lääni	8
Kymen lääni	5
Uudenmaan lääni	5
Mikkelin lääni	4
Kuopion lääni	4
Pohjois-Karjalan lääni	4
Lapin lääni	2

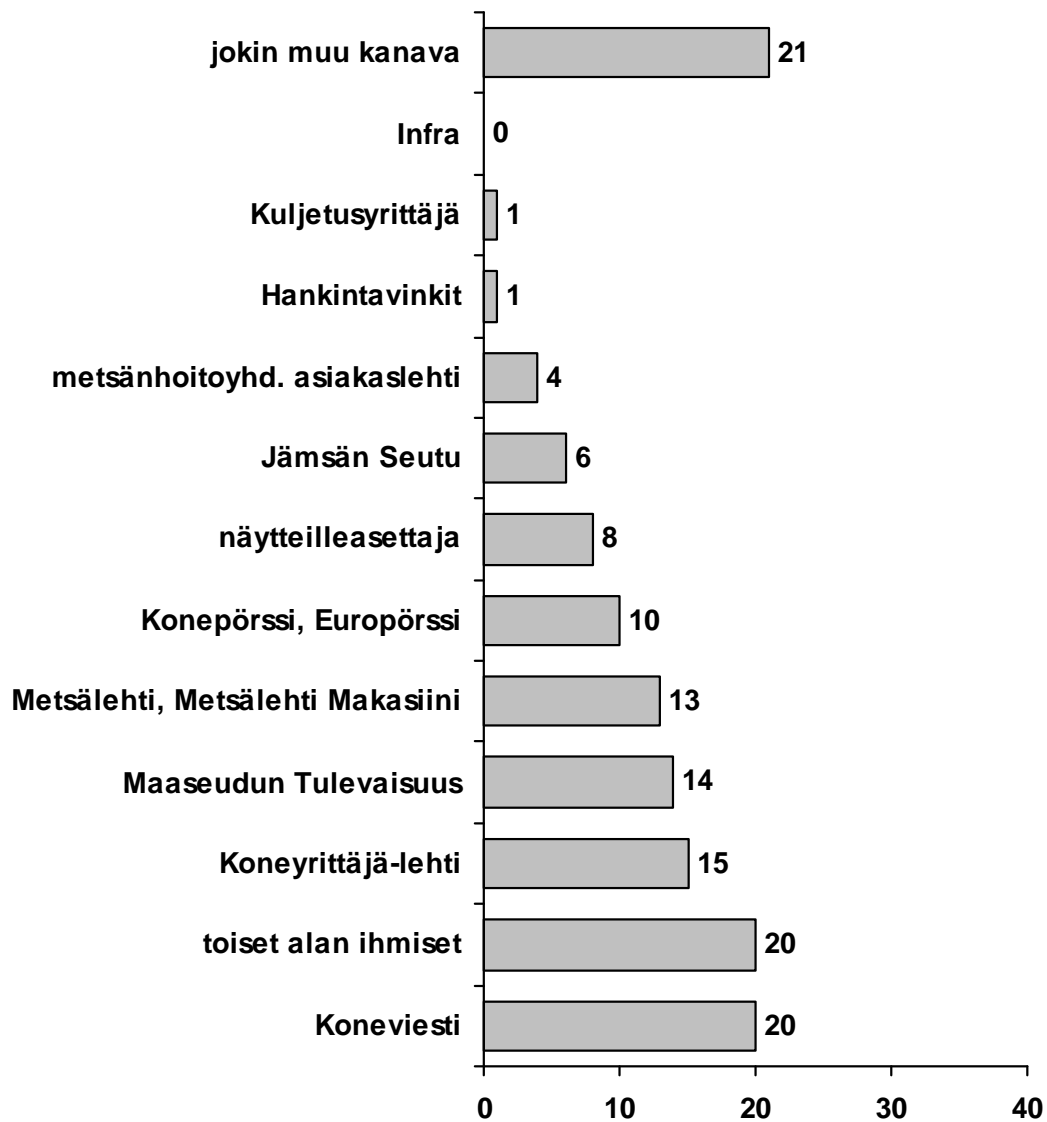
Kävijöiden rooli yrityksen hankintapäätöksissä



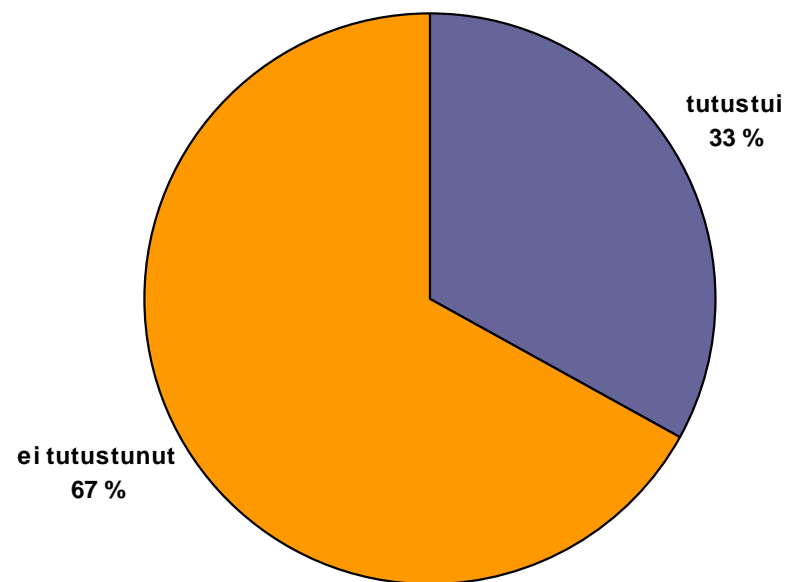
Osallistumiskerta FinnMETKOon



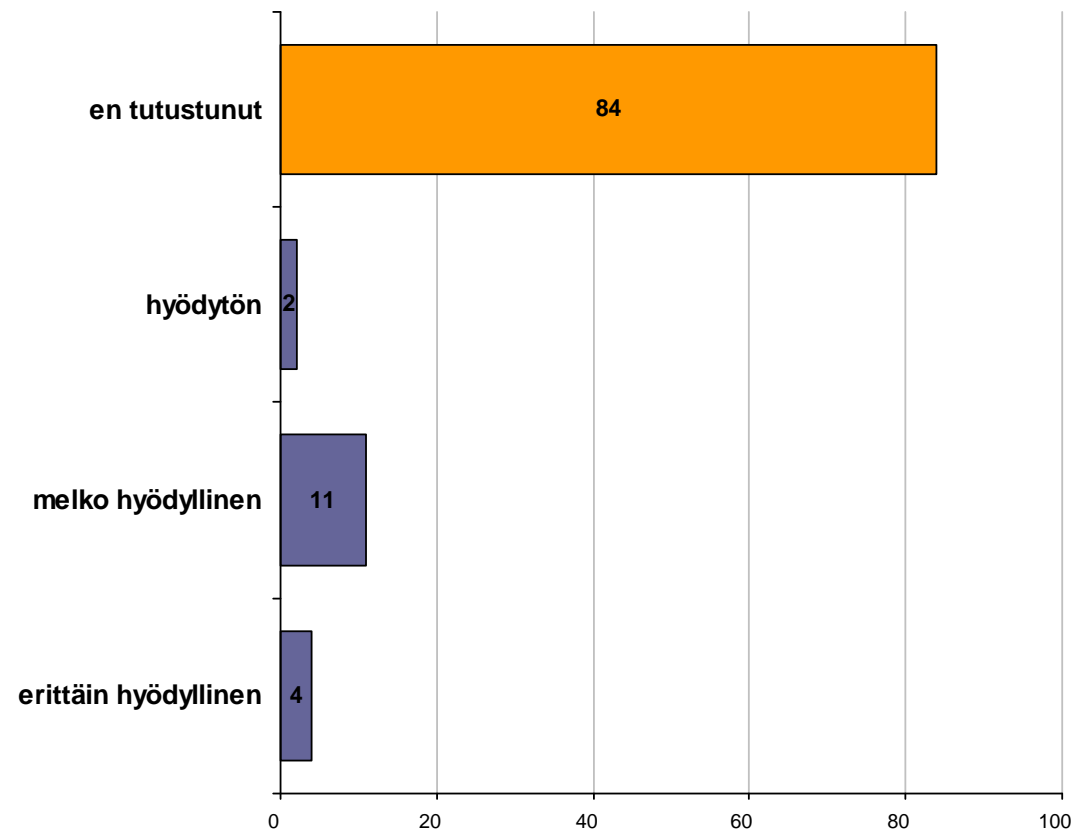
Tietokanavat näyttelystä



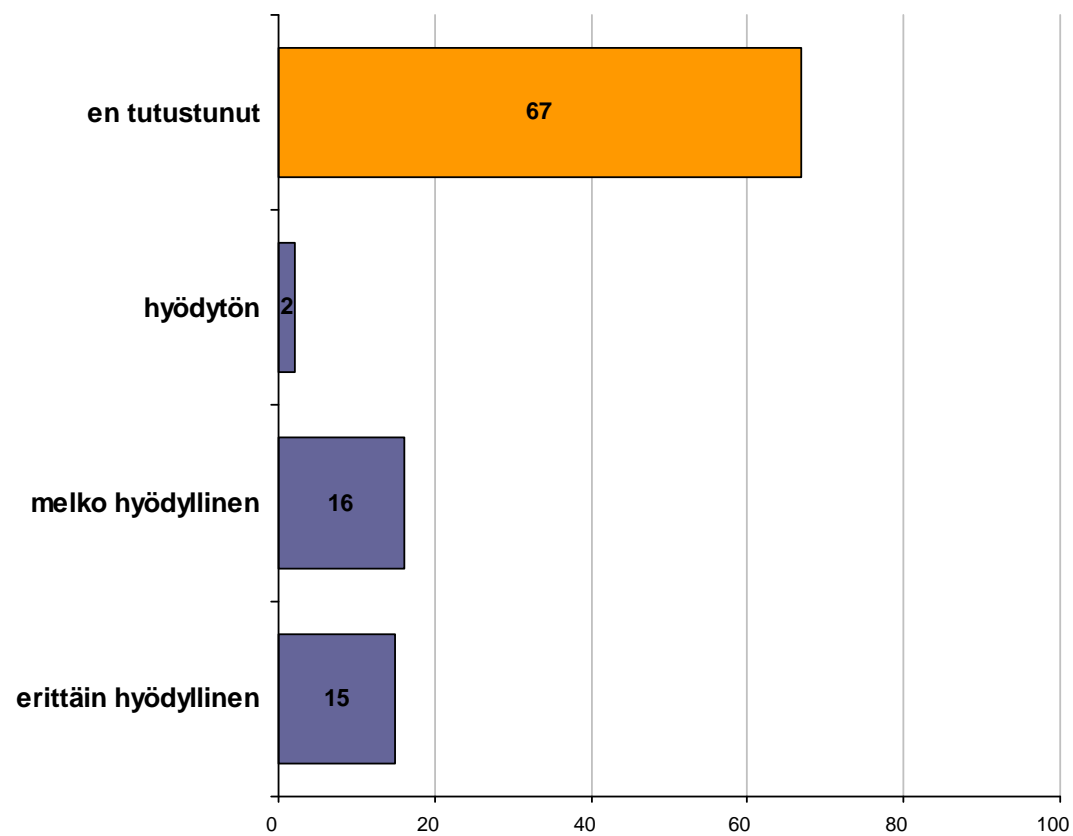
Tutustuminen FinnMETKO:n nettisivuihin ennen näyttelyä



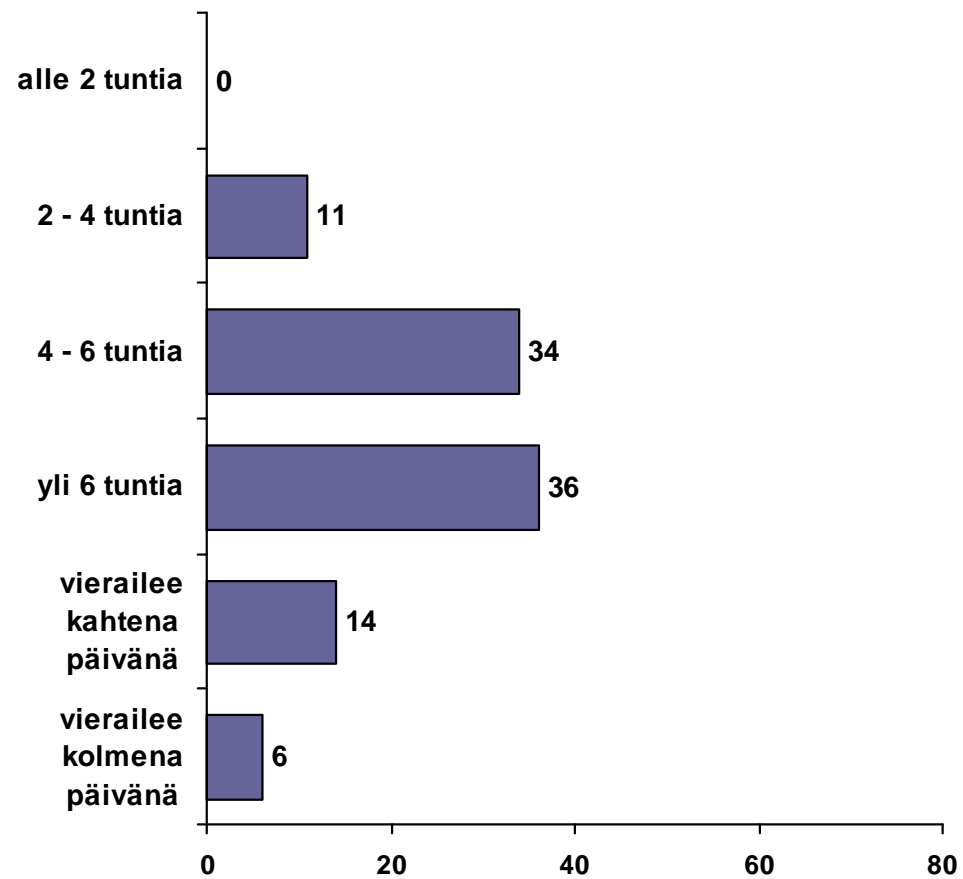
Netissä julkaistun näyttelyluettelon hyödyllisyys



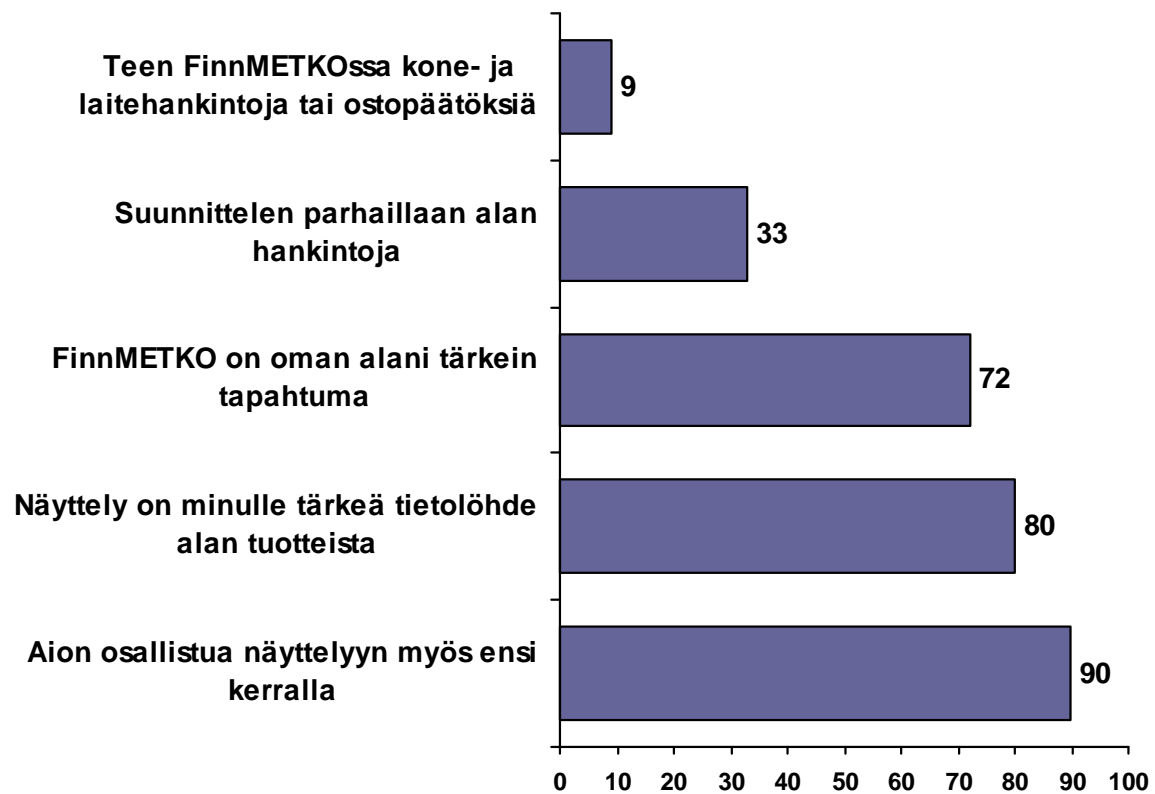
Painetun näyttelyluettelon hyödyllisyys



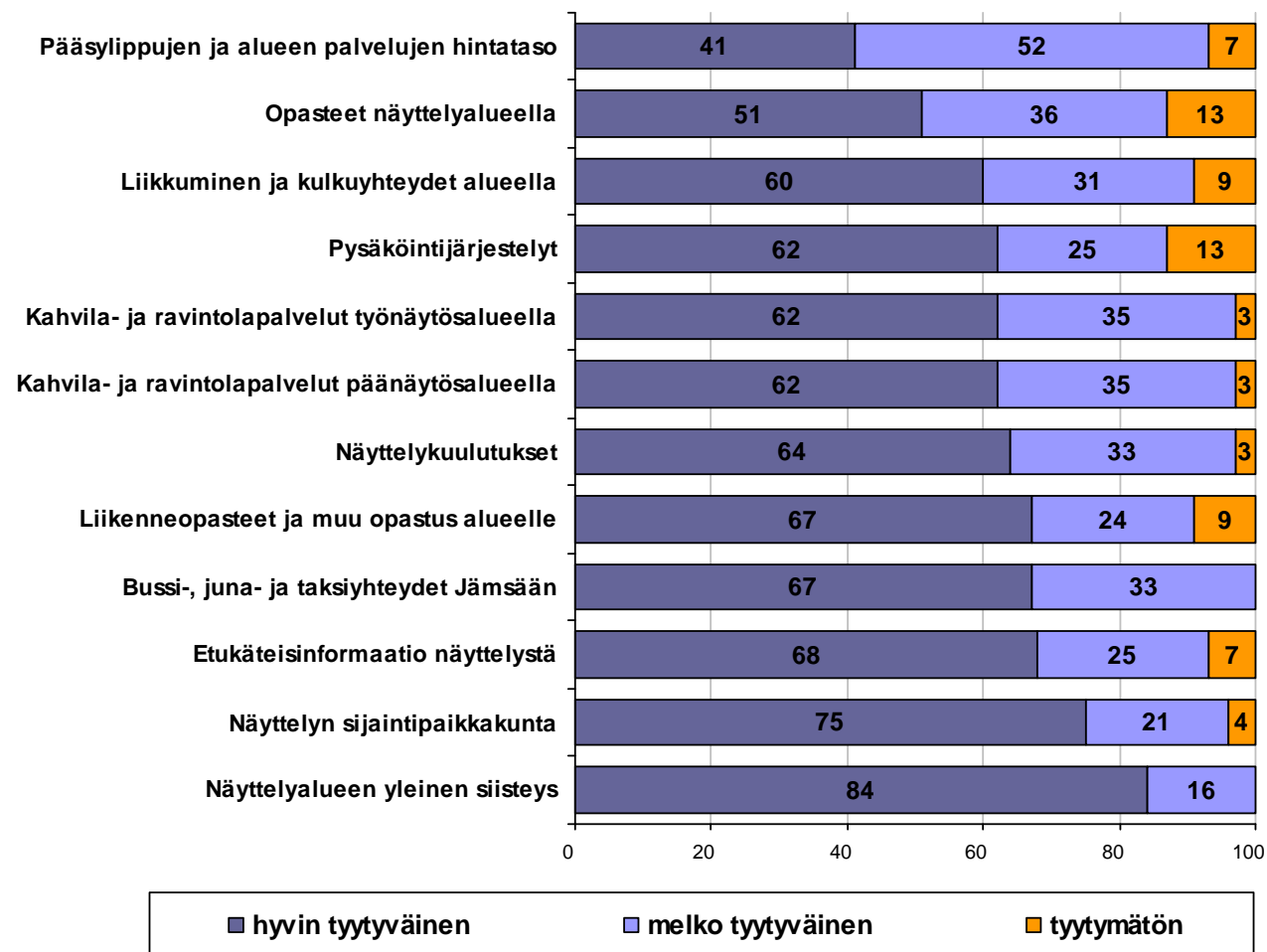
Ajankäyttö näyttelyssä



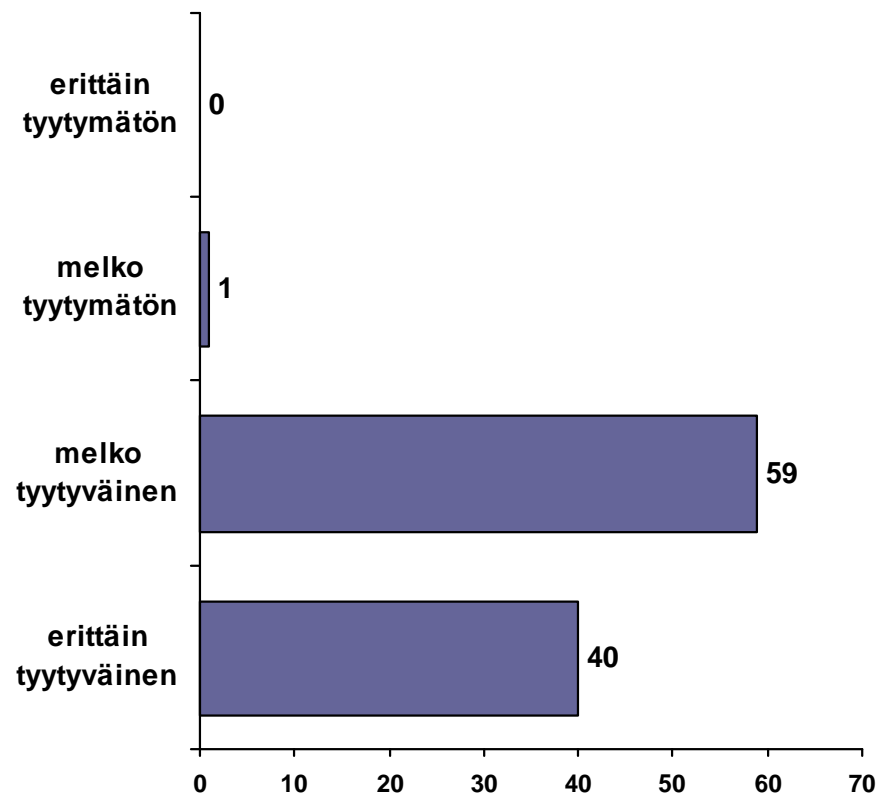
Väittämiä FinnMETKOsta (samaa mieltä, %)



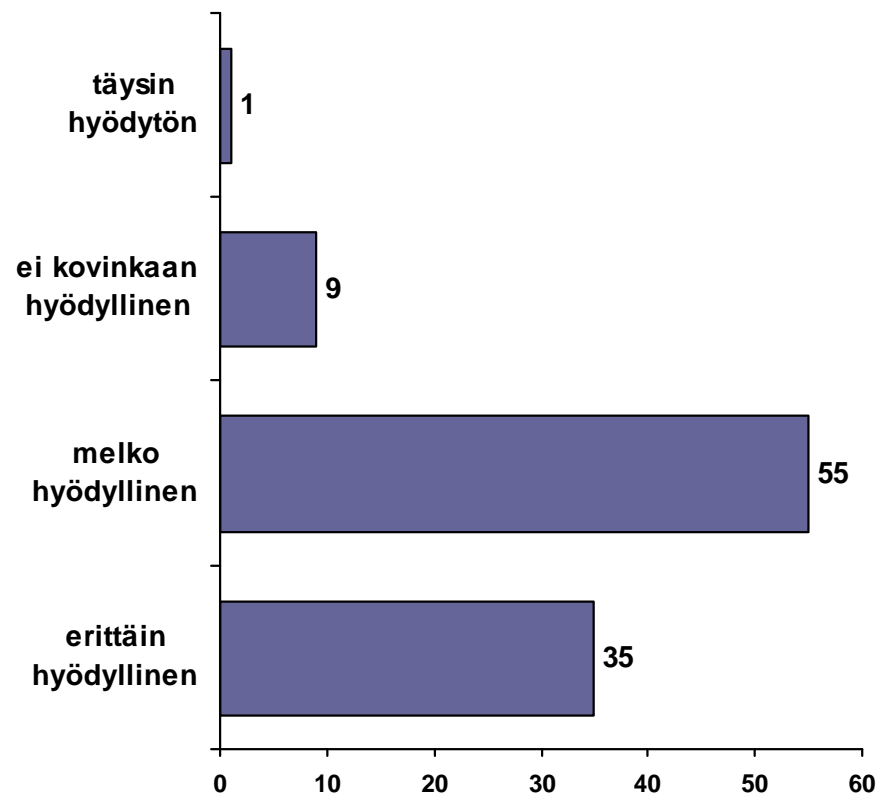
Tyytyväisyys näyttelyyn liittyviin tekijöihin



Kokonaistyytyväisyys näyttelyyn



Näyttelykäynnin hyödyllisyys



Mikä tai mitkä asiat ovat parasta FinnMETKOssa? 1(2)

- Paljon katsottavaa
- Monipuolinen
- Sijaintipaikkakunta
- Henkilökunta toimii hyvin ja apua saa
- Näkee kaikki valmistajat kerralla
- Viimeiset uutuudet ja kaikki kilpailijat paikalla
- Monipuolisuus
- Pääsee tutustumaan kotimaiseen teollisuuteen
- Kaiken kaikkiaan hyvä näyttely.
- Hyvän kokoinen alue
- Tarpeeksi iso alue ja tilaa liikkua.
- Hyvää ja halpaa makkaraa.
- Hyödyllinen, kyllä tänne uudestaanakin tulee.
- Iso näyttely oikeassa ympäristössä.
- Hyvä näyttely, tänne tullaan aina automaattisesti.
- Ei ole sumppu vaan riittävästi tilaa näytteilleasettajille.

Mikä tai mitkä asiat ovat parasta FinnMETKOssa? 2(2)

- Koeajomahdollisuudet on hieno juttu.
- Vuoden kohokohta.
- Hyödyllistä tietoa alan ihmisille.
- Yleinen siisteys täällä on parantunut. Vähemmän liikkuu pulloja.
- Hyvä alan tietolähde vaikka en olekaan se hankintoja tekevä henkilö.

FinnMETKOn heikoimmat puolet? 1(2)

- Pitkät kävelymatkat
- Liiankin laaja alue
- Isoimmat konevalmistajat puuttuvat
- Ulkopaikkakuntalaisen voi olla vaikea löytää tänne.
- Tampereelta tullessa ei ollut ensimmäistäkään opastetta ennen kuin tultiin parkkialueelle.
- Kaikki hajallaan ja vaikea löytää.
- Huomaan harhailevani täällä massan mukana ja epäilen että paljon kiinnostavaa jää näkemättä.
- Pysäköintijärjestelyt, ruuhkat ravintoloissa.
- Aamun liikeneruuhka.
- Netin karttapalvelu oli huono
- Samalla lipulla ei pääse enää toisena päivänä, ennen oli ranneke.
- Alue hajallaan ja sekavan oloinen.
- Pysäköintiliikenne ei vaikuta kovin sujuvalta.
- Kahvilan hintataso kallis.
- Lisää opasteita alueelle.
- Pysäköintiin kuluu mahdottomasti aikaa.
- Ruoka on kallista. Kuulutukset haittaa asioimista muutamilla osastoilla.

FinnMETKOn heikoimmat puolet? 2(2)

- Sisääntulo ahtaampi kuin aikaisemmin. Isolla alueella eksyy helposti.
- Asfaltilla oli paljon öljyä.
- Pysäköinnin ohjaus ontui, opastuksessa parannettavaa.
- Maanrakennuspuolen näytteilleasettajia puuttuu.
- Parkkipaikalla voitaisiin autot pysäköidä tiiviisti niin kuin kaupungissa.
- Osastot kartassa oli hyvin epäselvästi.
- Sään takia ei voi kiertää niin paljon kuin haluaisi.
- Ulkoilmatapahtuma on tietysti sään armoilla.
- Laaja alue, pitkät välimatkat.
- Välimatkat pitkiä huonojalkaiselle.
- Opastus alueella.
- Kaipaamme tänne selkeyttä, pitäisi paremmin löytää eri paikkoihin.
- Voisikohan täällä itse valita mihin puolelle pysäköi?
- Sokkeloinen ja laaja alue. Sateessa nuo väylät menee mutaisiksi.
- Vessoja niukasti.
- Ruoka on kallista.
- Yksipuolinen ruoka.
- Sokkeloinen alue ja nuo kuulutukset tulee tarpeettoman lujaa osastoille.

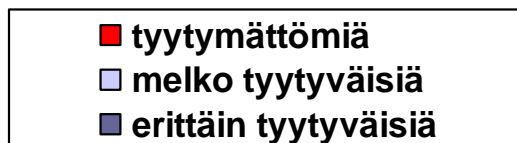
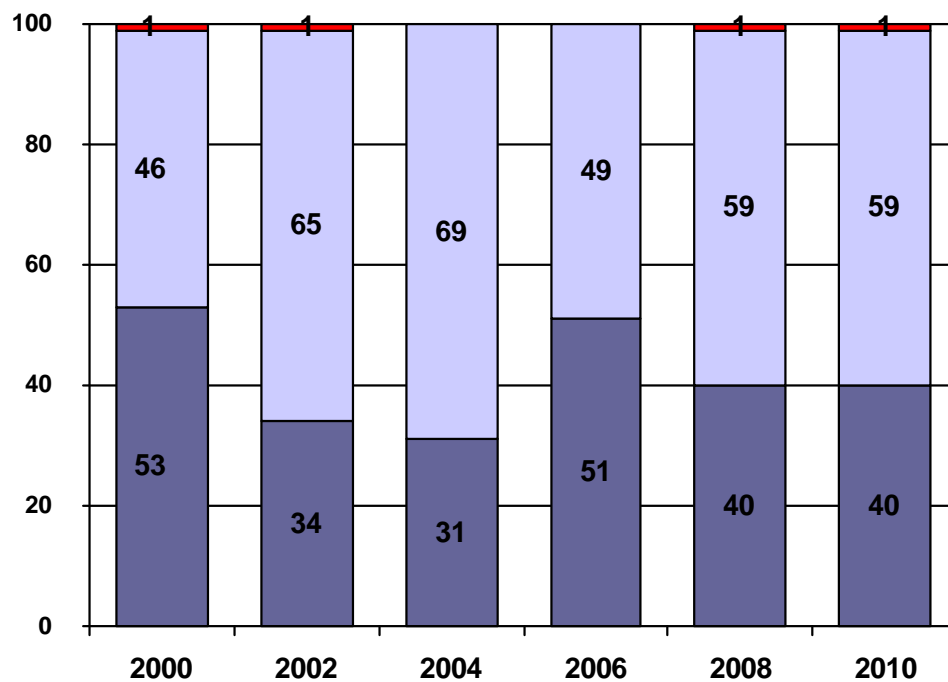
Toiveita ja kehitysehdotuksia? 1(2)

- Liikenteen ohjausta voisi parantaa.
- Enemmän opasteita ja tienviittoja näyttelyalueelle.
- Jotain selvyttä siihen, että voisi ennakolta tietää milloin mikäkin työnäytös alkaa.
- Aluetta voisi tiivistää.
- Enemmän kylttejä ja opasteita alueelle.
- Metsänomistajan näkökulmasta lisää katseltavaa.
- Laittaisın tuonne maantien varteen edes yhden opasteen, nyt tultiin vanhasta muistista mutta meinasi jo tulla epäusko matkalla.
- Ravintolapaikoissa ruuhkaa.
- Liikenteen ohjaus Jämsän suunnalta.
- Aikataulu missä tapahtuu milloinkin. Luettelo eri näytteilleasettajista niin että sijaintikin käy selville.
- Enemmän opasteita alueelle.
- Tiiviimpi alue.
- Kaivinkonepuoli puuttuu.
- Ruokapaikat helpommin löydettäviksi.
- Aluetta voisi supistaa ja miettiä kulkuyhteyksiä (juna?).
- Opasteita alueelle.
- Tapahtuma kasvaa ja etäisyydet alueella tulevat vastaan.

Toiveita ja kehitysehdotuksia? 2(2)

- Numerot ständeille.
- Niukasti maarakennuspuolen laitteita esillä.
- Panostusta ruokapuoleen, näytti olevan aika ruuhkaista.
- Kahvila ja ravintolapalvelut heikompia kuin täällä aikaisemmin. Hinta-laatusuhde ei ole kohdallaan.
- Nettisivuja pitäisi kehittää ja kunnollinen tulostettava kartta myös. Ennen täällä sai näyttelyluettelon portilla.
- Portilla voisi olla oma kulkukaista niille, joilla jo on liput valmiina, ei tarvi sitten odottaa maksutapahtumia jonossa.
- Sokkeloinen alue, enemmän opasteita.
- Näin sadepäivänä kaipaa enemmän katettuja ruokapaikkoja.
- Työnäytöksen on kovin hajallaan.
- Golfkärryt liikkumiseen paikasta toiseen.
- Olen juuri ideoinut tänne sellaisen mönkijätaksin.
- Mönkijöitä käyttöön.
- Tuo sama cateringfirma tarjosi Kuopion asuntomessuilla mahtavan hyvän ja monipuolisen lounaan 9 eurolla, entä täällä?
- Osastojen numerointi helpottaisi löytämistä.
- Johtamistaitoa pysäköinnin ohjaukseen.

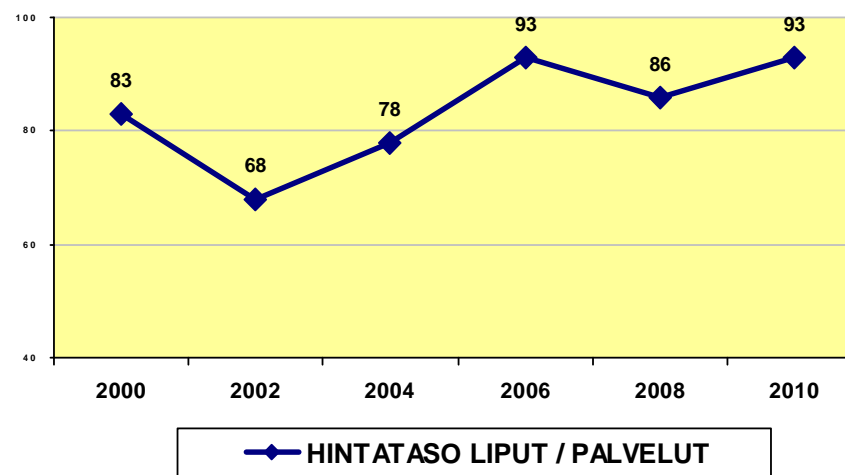
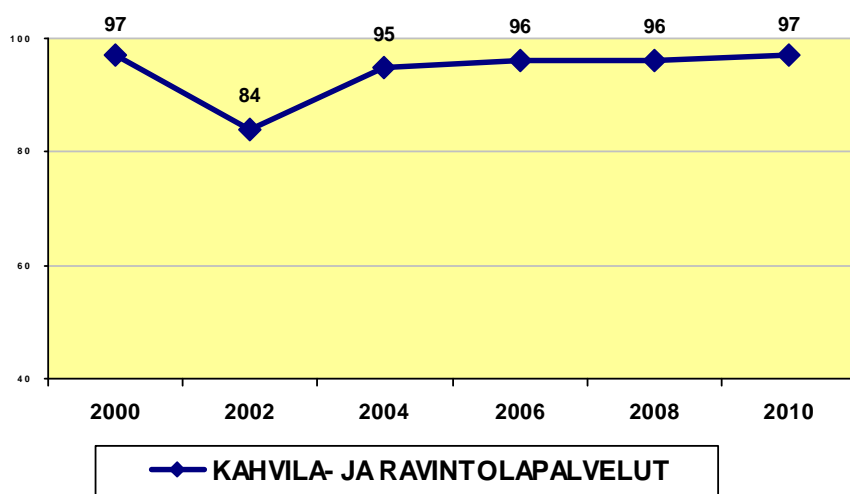
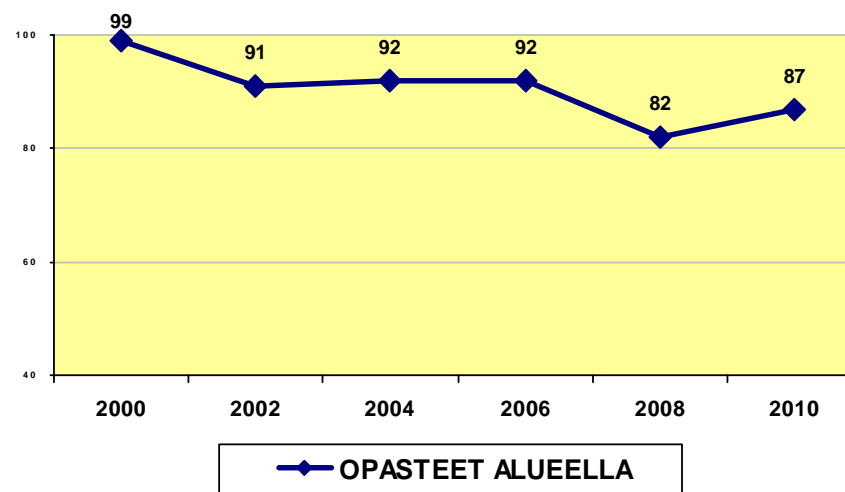
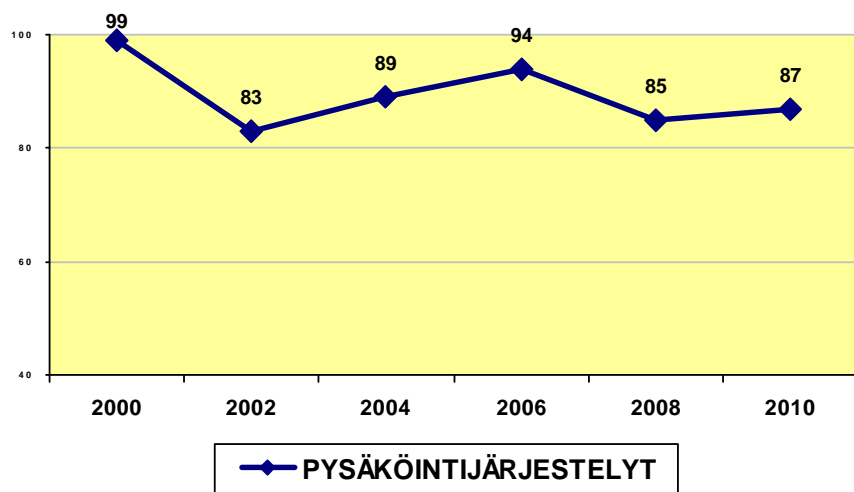
Vertailua aikaisempiin kävijätutkimuksiin 1(3)



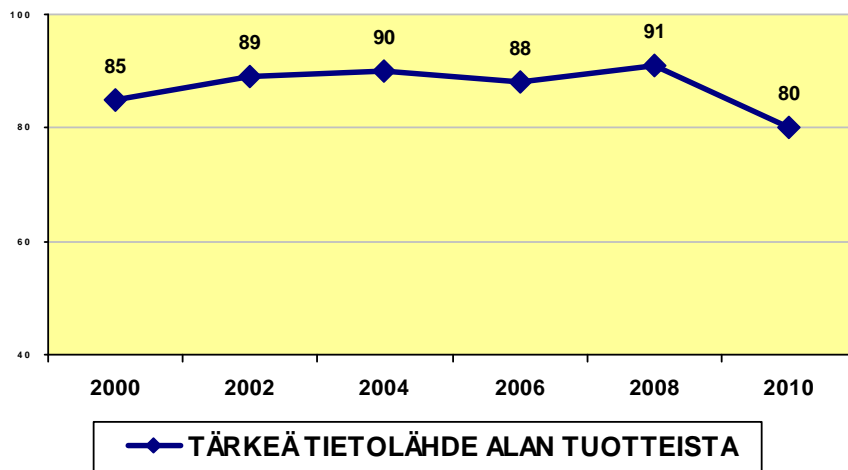
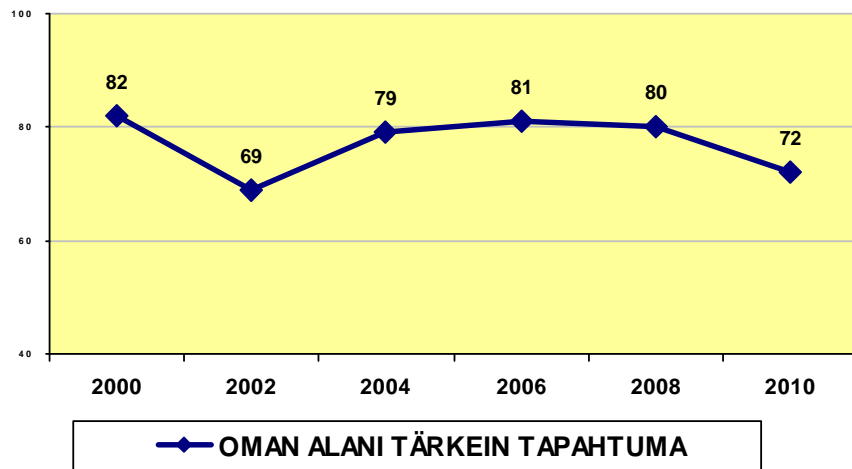
tyytyväisten kävijöiden kokonaisosuus on pysytellyt tiiviisti 99 ja 100 prosentin välillä.

Vertailua aikaisempiin kävijätutkimuksiin 2(3)

- tyytyväisyys keskeisiin palveluihin on säilynyt ennallaan tai jopa hieman kohonnut



Vertailua aikaisempiin kävijätutkimuksiin 3(3)



- FinnMETKOLla on vakiintunut ja vahva asema alan tärkeimpänä tapahtumana.
- Merkitys tietolähteenä on hyvin korkealla tasolla, vaikka onkin hieman aikaisempaa alhaisempi.